

scala®

Øre- og pandetermometer SC 53 FH



CE
0197

(DK) Brugsvejledning

INDLEDNING

Ved brug af infrarød teknik kan måling af kropstemperaturen ske på ganske få sekunder. Med SC 53 FH kan måling foretages både på panden og i øret. Termometeret lever op til kravene iht. EU-direktiv 93/42/EØF vedr. medicinske produkter.

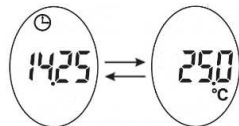
BETJENINGSVEJLEDNING

Træk isoleringsstrimlen ud af batterirummet. På displayet ses kort alle visninger.

1. Indstilling af klokkeslæt

Læg termometeret på et fast underlag (f.eks. bord) med bagsiden opad. Tryk låsen på batterirummet ca. 1 mm ned med en spids genstand samtidigt med at du fjerner låget. På den anden side af termometeret (i batterirummet) kommer indstillingsknappen til klokkeslættet til syne. Tryk på knappen (evt. flere gange), indtil timerne begynder at blinke. Indstil timerne med On/Scan-knappen. Tryk igen på indstillingsknappen indtil minutterne begynder at blinke. Indstil minutterne med On/Scan-knappen.

Afslut indstillingen med tryk på indstillingsknappen. Termometeret befinder sig nu i hviletilstand og viser på skift klokkeslæt og stuetemperatur.



Sæt låget til batterirummet på igen. Det skal kunne høres, når låget falder i hak.

2. Opbevaring af termometeret
Når du har indstillet klokkeslættet, stilles termometeret i holderen (medfølger). På den måde får du mest muligt ud af uret med indbygget termometer.



DK-4

Særlige egenskaber ved SC 53 FH:

- ♦ Temperaturmåling på panden, i øret og af omgivelser (f.eks. af stuetemperatur).
- ♦ Indbygget kvartsur til visning af klokkeslæt.
- ♦ Lavt energiforbrug (ca. 2 år som rumtermometer og ur).
- ♦ Hukommelsesplads til 10 måleværdier.

SIKKERHEDSHENVISNINGER

Vær venligst opmærksom på efterfølgende henstillinger. Ignorering af disse kan medføre tilskadekomst samt fejlagtige målinger.

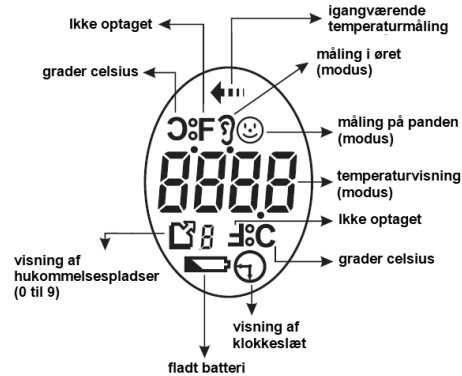


Inden temperaturen måles, skal patienten samt termometeret have være i samme rum i mindst 30 min. ved stuetemperatur. Ellers kan der opstå målefejl på grund af ikke afsluttet temperaturudligning på pande/tindinger og i selve termometeret.

- ♦ Undlad at foretage ændringer af termometeret.
- ♦ Husk at rense den infrarøde sensor efter hver måling i øret.
- ♦ Undgå direkte fingerkontakt med den infrarøde sensor.
- ♦ Hvis måling fører til forskellige måleresultater, anbefales det at tage den højeste måleværdi.
- ♦ Udsæt ikke termometeret for ekstreme temperaturer, høj luftfugtighed eller direkte sollys.
- ♦ Undgå hårde stød, og pas på ikke at tabe termometeret på gulvet.
- ♦ Vent i 30 min. med at måle kropstemperaturen, hvis du lige har dyrket sport, badet eller været ude i det fri.

DK-2

LCD-VISNING / Forklaring af symboler



MÅLING I ØRET

Bemærk:

- Hos nogen kan temperaturen godt variere i hhv. venstre og højre øre. Mål derfor altid temperaturen i samme øre.
- Måling af temperaturen i børns ører skal foretages af en voksen.
- Temperaturmåling hos spædbørn må først foretages, når barnet er 6 mdr. gammelt. Hos spædbørn under 6 mdr. er øregangen endnu meget snæver,

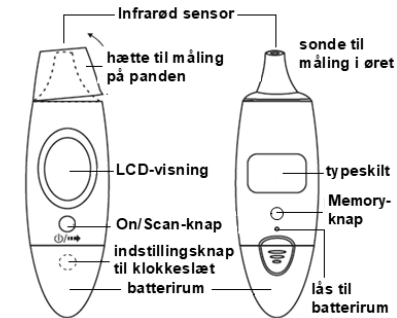
DK-5

- ♦ Pas på miljøet, læs information om bortskaftelse (se side X.)
- ♦ Benyt kun termometeret til det tilsigtede formål.
- ♦ Rådfør dig først med din behandlende læge, hvis du har i sinde at ændre noget omkring dit medicinindtag eller lignende.
- ♦ Det anbefales at få termometeret kalibreret en gang om året.

ANVENDELSESFORMÅL

Termometeret SC 53 FH er udelukkende beregnet til måling af den menneskelige kropstemperatur på panden eller i øret.

BESKRIVELSE AF TERMOMETER



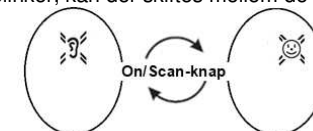
DK-3

og måling kan derfor forårsage smerter.

- Temperaturmåling må ikke foretages i tilfælde af betændelsesagtige tilstande i øret. Det samme gælder i tilfælde af høreskader (f.eks. trommehindeskader) eller hvis øret befinder sig i restitutionsfasen efter en operation.
- Hvis SC 53 FH benyttes som øretermometer, må det af hygiejniske grunde kun benyttes til en og samme person.
- Hvis du har ligget på et øre, kan temperaturen være en anelse højere. Vent derfor et øjeblik eller mål temperaturen i det andet øre.
- Ørevoks kan påvirke målingen. Rens derfor øret inden du måler temperaturen.

Måling af kropstemperaturen i øret " "

Tryk hættens til måling på panden opad. Med udgangspunkt i visning af klokkeslæt trykkes på On/Scan-knappen. På displayet vises alle segmenter. Herefter ses et blinkende " " eller " ". Så længe symbolet blinker, kan der skiftes mellem de to.



Indstil det blinkende øre. Først vises den senest målte

DK-6

temperatur igen. Herefter høres en bip-lyd. Termometeret er nu klar til brug som øretermometer.

Før forsigtigt sonden ind i øregangen. Tryk kort på On/Scan-knappen. Efter 2-3 sek. høres bip-lyd som tegn på at målingen er afsluttet.

Træk ørebrusken lidt tilbage, når du fører sonden ind i øret, så øregangen udvides en smule. For at undgå skader, må termometeret ikke stikkes for langt ind i øret. Hvis det begynder at føles ubehageligt, er termometeret allerede for langt inde i øret og trækkes lidt ud igen.



MÅLING PÅ PANDEN

Måling af kropstemperaturen på panden 😊

Når du har indstillet termometeret til at måle temperaturen på panden, placerer du **hætten til måling på panden** på den ene tinding. Den infrarøde sensor skal have hudkontakt.

Tryk herefter på On/Scan-knappen og hold den nedtrykket. Træk så sensoren henover panden over til modsatte tinding uden at slippe hudkontakten. Slip On/Scan-knappen. Når bip-lyd høres, er målingen afsluttet. Bemærk, at ydre klimaforhold kan have indflydelse



DK-7

FEJLVISNING / fejlafhjælpning

I tilfælde af fejlfunktioner eller ukorrekt temperatur-måling kommer der en fejlmeddelelse på displayet:

LCD display	Årsag	Afhjælpning af problemet
Hi	Den målte temperatur er højere end 43°C	Benyt kun termometeret inden for det nærmere specificerede måle-temperaturområde.
Lo	Den målte temperatur ligger under 35°C	Rens evt. den infrarøde sensor. Hvis fejlmeddelelsen gentager sig, bedes du henvende dig til forhandleren.
Err	Den omgivende temperatur befinder sig uden for området mellem 15°C og 35°C	Benyt kun termometeret inden for den nærmere specificerede omgivende temperatur.

INFORMATIONER VEDR. BORTKASTNING

Efter apparatets brugstid bortkastes det fagligt korrekt via et kommunalt indsamlingssted for gamle elektroniske apparater.

Batterier skal bortkastes fagligt korrekt. Til dette formål findes der i butikker, der sælger batterier samt på de kommunale indsamlingssteder, beholdere til bortkastning af batterier.

DK-10


på pandetemperaturen. Hvis du er i tvivl med hensyn til måleresultatet, bør du for en sikkerheds skyld måle kropstemperaturen i øret.

MÅLEVÆRDIHUKOMMELSE

Der er plads til 10 måleværdier i hukommelsen. Disse kan kaldes frem efter behov.

Tryk på On/Scan-knappen og derefter på memory-knappen på bagsiden af termometeret. Den senest målte værdi vises (plads nr. 0). Efter endnu et tryk på memory-knappen vises den forrige måleværdi (plads nr. 1) osv. På plads nr. 9 vises den ældste værdi. Denne vil gå tabt ved næste måling, hvorefter alle gemte værdier rykker en plads op. Hvis batteriet fjernes, slettes hukommelsen.

BATTERISKIFT

Hvis displayet viser symbolet „“, (BEMÆRK: Visningen „Lo“ betyder ikke, at batteriet er fladt, men at temperaturen omkring sensoren ligger under 35°C!!) er det på tide at skifte det ud (CR2032). Beskyt kontaktfalderne på det nye batteri mod fedt og snavs. Luk batterirummet op som beskrevet på side 5 "Indstilling af klokkeslæt". Fjern det gamle batteri og sørg for at det nye batteri sættes rigtigt i og i henhold til specifikationen (se kap. Tekniske data). Luk batterirummet, når batteriet er sat i.

DK-8

TEKNISKE DATA

Måleområde (som febertermometer): 35 til 42°C
(som rumtermometer): 10 til 50°C

Visning "Lo": målt temperatur ligger under måleområde

Visning "Hi": målt temperatur ligger over måleområde

Målenøjagtighed: ±0.2°C fra 35°C til 42°C

Displayopløsning: 0.1°C

Driftskrav: 15 til 35°C ved relativ luftfugtighed op til 95% (ikke kondensdannende)

Opbevaring: -25 til 55°C ved relativ luftfugtighed op til 95% (ikke kondensdannende)




Strømforsyning: 1 x CR2032

Hukommelsespladser: 10

Vægt: ca. 45 g (inkl. batteri)

Mål: 110.5 x 34 x 23.5mm (HxBxD) uden holder

TEGNFORKLARING

	Producent
	CE-mærkning fra det benævnte sted (TÜV Rheinland)
	Repræsentant EU
	Anvendelsesdel type BF
	Henvielse til bortskaffelse
	Produktionstidsrum måned/år
	Læs brugsanvisningen!

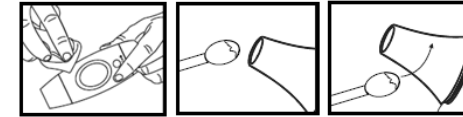
DK-11

MÅLETEKNISK KONTROL

Som udgangspunkt skal termometerets målenøjagtighed ikke tjekkes. Termometre, der anvendes til medicinske formål, skal jævnligt underkastes en måleteknisk kontrol (se forordning for brug af medicinske produkter).

RENSNING OG DESINFEKTION

På apoteket kan man få desinficerende rondeller eller lignende til desinfektion af termometre. Til rensning af den infrarøde sensor benyttes en vatpind dyppet i lidt sprit. Pas på, at der ikke kommer vand på sensoren eller ind i termometeret!



MIKROBAKTERIEL KONTAMINERING

Brugen af termometeret SC 53 FH som øretermometer bør af hygiejniske grunde begrænses til én person. På den måde undgås evt. spredning af infektionssygdomme. Selv rensning og desinfektion er ingen garanti for, at en sådan spredning ikke finder sted.

DK-9

SKADESANSVAR

EU-direktivet 1999/44/EF har fastsat en 2-årig forældelsesfrist for skadesansvar. Garantitiden begynder på købsdagen. Inden for denne sørger vi for gratis afhjælpning af materiale- eller produktionsfejl. Undtaget herfra er skader, der er opstået som følge af usagkyndig håndtering (**herunder især utilstrækkelig rensning af infrarød sensor**). Købskvittering og fejlbeskrivelse er en forudsætning for at kunne påberåbe sig ret til garantiydelse.



AViTA Corporation

9F, No. 78, Sec. 1,
Kwang-Fu Road,
San-Chung District,
New Taipei City 24158,
Taiwan, R.O.C.

EC REP

Weilkang Ltd.

Suite B,
29 Harley Street,
London Wig 9QR

Slag SCALA Electronic GmbH
Ruhlsdorfer Str. 95,
14532 Stahnsdorf, Germany
www.scala-electronic.de

Rev. 14/12/2020/DK

DK-12